



KAZALO

- 7 ZACHERLOVA HIŠA
- 9 PLEČNIK SE OSAMOSVOJI IZPOD UČITELJEVEGA VPLIVA
- 15 NATEČAJ ZA ZACHERLOVO HIŠO
- 29 PLEČNIKOV PRVI PROJEKT
- 37 JOHANN EVANGELIST ZACHERL
- 41 PLEČNIK SE VRNE K PROJEKTIRANJU
- 55 PLEČNIK SE ZAČASNO ODPOVE PROJEKTIRANJU
- 59 KAKO SO DUNAJČANI OCENJEVALI PLEČNIKOVO STAVBO
- 71 SIMBOLNI POMENI PLEČNIKOVEGA DELA
- 83 ODMEVI ZACHERLOVE HIŠE V PLEČNIKOVEM DELU
- 89 ZACHERLOVA HIŠA V NOVEJŠEM ČASU
- 92 LITERATURA



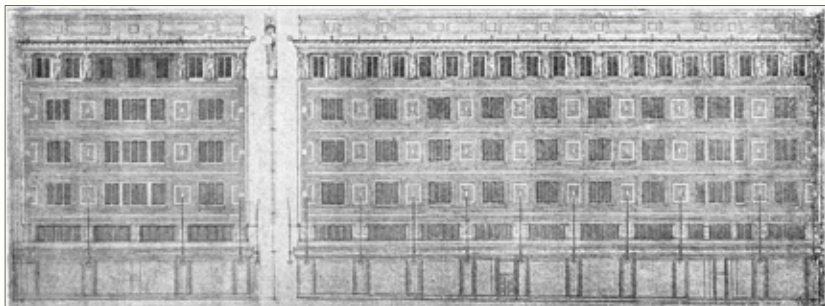
ZACHERLOVA HIŠA

Od Olbrichovega razstavnega paviljona Secesije na Dunaju še ni bilo stavbe s tako elementarno prvinskostjo, kot je Zacherlova hiša na dvojnem vogalu Bauernmarkt-Brandstätte-Wildpretmarkt.

Der Architekt, 12, 1906, str. 3.

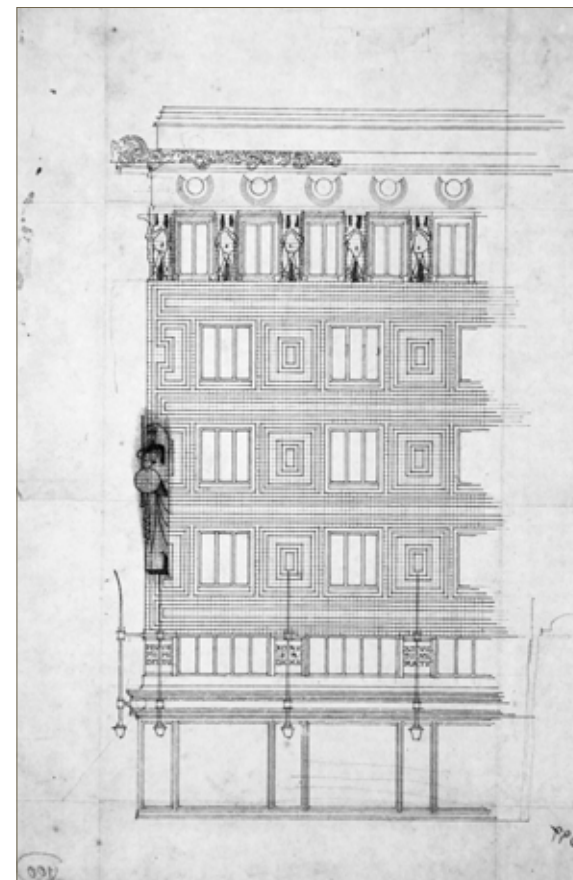
Plečnikova poslovna in stanovanjska stavba, ki jo je med letoma 1903 in 1905 na Dunaju postavil tovarnarju, izdelovalcu protimrčesnega praška, Johannu Evangelistu Zacherlu, sodi med najpomembnejše arhitekture secesijskega časa v nekdanji avstroogrski prestolnici, pa tudi v vsej Evropi. Predstavlja osebni in hkrati zelo izviren odgovor na vrsto kompozicijskih pravil njegovega učitelja Otta Wagnerja. S svojo nenavadno temno granitno oblogo in mediteranskim smislom za plastičnost je pravo nasprotje vsega, kar so tedaj ustvarili dunajski arhitekti, in hkrati napoveduje bližajoči se čas skeletnih gradenj z obešenimi fasadami. Plečnik se je vse življenje rad vračal h kompozicijskim problemom svojega mladostnega dela in iz njih črpal navdih za nove rešitve.

1. Vrhnje nadstropje Zacherlove hiše
z delom strešnega venca



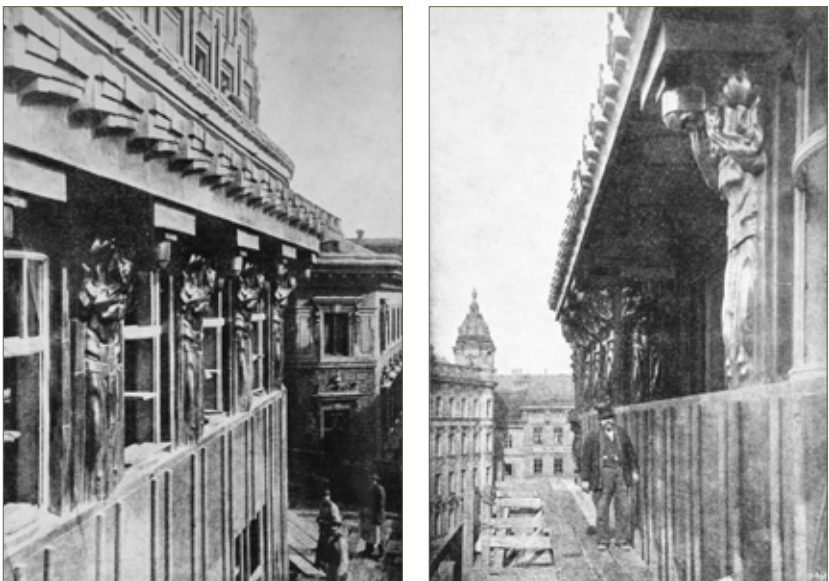
tretjini vogala).“ Omenjena opomba glede fasade zadeva opustitev nedorečene kombinacije kamna in ometa ter vrnitev k priljubljeni Wagnerjevi keramični fasadni oblogi. Na njej so bile vidne že vse glavne kompozicijske značilnosti končne rešitve. Predvsem je šlo za odmik od ustaljene sheme, ki je vključevala enotno obdelavo pritličja in mezanina. Razmike med okni vrhnjega nadstropja je kot pri Weidmannovi stavbi (1902) nameraval opremiti s plastikami putov. Ostalo fasadno površino je skušal zapolniti s tedaj priljubljenim vzorcem pravokotnikov, ki bi nevtralizirali kompozicijske silnice. Pri tem se je ognil na Dunaju ustaljeni strogi kvadratni členitvi in pokončnim pravokotnikom prilagodil tudi razmerja oken, sestavljenih iz treh navpičnih delov. Ker se je držal Semperjevega navodila, naj bo fasada le obešena „preproga“ z izrezanimi odprtini, je opustil vsakršen plastični arhitekturni okras okrog oken, kar so mu nasprotniki pozneje večkrat očitali, češ da gre za nedoslednost. Največja novost je zadevala drugačno obravnavo vogalnega dela stavbe, ki poslej ni več predstavljal strogo ločene kompozicijske enote. V to smer je nakazal že pred tem z Langerjevo najemniško hišo ob Wienzeile, katere balkoni se neprekinjeno nadaljujejo čez stavbni vogal. Z novim okenskim ritmom je Plečnik za dominantni pogled od katedrale sv. Štefana ustvaril videz enotnega plašča, raztegnjenega

23. Plečnikov načrt keramične obloge Zacherlove hiše, 1903



24. Plečnikov načrt keramične obloge s kipom sv. Mihaela, 1903

čez vso stavbo. Pri tlorisu je med samim projektiranjem prišlo do spremembe smeri vhoda, ki ga je Plečnik šele v zaključni fazi prestavil iz srede glavne fasade ob ulici Brandstätte na rob njene ožje stranice ob ulici Wildpretmarkt. Kot se zdi, je imel za to dva pomembna razloga. Prvič mu je medtem zgrajena sosednja hiša s svojim svetlobnim dvoriščem omogočila boljše izrabo tlorisne dispozicije, na katero pri natečajnem projektu še ni mogel računati, in drugič je bolj logično, predvsem pa ugledneje, usmeril gibanje v podolžni in ne več prečni del ovalnega stopnišča, pred katerim je z vrhno svetlobo



44.–45. Zacherlova hiša med gradnjo, 1904

izraz Grad stenic (*Wanzenburg*) in ko so čez nekaj let na fasado pritrdili še kip nadangela Mihaela, so ga Dunajčani takoj hudomušno preimenovali v *Wanzen-töterja* (pobijalca stenic). „Seveda se tepci duhovito prerekajo o hiši,“ je konec septembra 1905 Plečnik vznejevoljen pisal prijatelju Kotěri: „Jaz pa moram in bom moral plačati račun. K jutranji kavi ti postrežejo s sodrgo. Kot nekoč božja martra.“

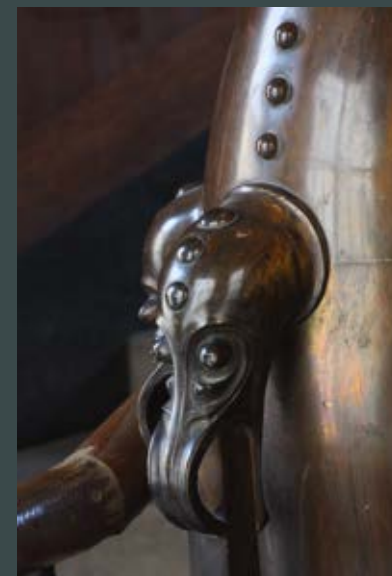
Med vsemi negativnimi poročili je Plečnikova stavba najhujši napad doživela s strani liberalnega časopisa *Neue Freie Presse*, ki je 15. oktobra 1905 objavil članek nepodpisanega avtorja z naslovom *Der Wiener Stil*. V njem je eden od stalnih umetnostnih kritikov časopisa, verjetno Franz Servaes, stavbo imenoval Zacherlov mavzolej, ki je v resnici bolj podoben trdnjavi. Nato se je lotil opisa zgodovinskega razvoja dunajske arhitekture od gotike, renesanse do baroka, da bi dokazal, kako naj bi Zacherlova hiša s svojo brutalnostjo kazila tradicionalno poetično podobo avstrijskega glavnega mesta. Na koncu ji je odrekel še kakršno koli konstruktivno misel in jo imenoval za iz desk sestavljeno šupo (*Bretterbude*), ki ima z letvami zakrite špranje. Vendar s tem napadov na Plečnikovo umetnino še ni bilo konec. Nek anonimnež je v pismih bralcev še konec leta 1907 trdil, da v hiši ni



46. Ferdinand Andri: kip sv. Mihaela



58. Pritličje stopnišča



59.–62. Detajli svetilnikov in ograje v nadstropjih stopnišča



74. Ljudska posojilnica
v Celju, 1928–1929

nik oblikoval s slokimi, minojskim podobnimi stebri in s figuralnim pasom pod vencem napušča, torej s podobnimi arhitekturnimi elementi kot pri dunajski stavbi. Vendar je poudarek drugje, na barvni kombinaciji betona in živordeče opeke ter plastičnosti celote. Zato antično ogrnjeni kipi ne rešujejo več kompozicijskih napetosti, pač pa so na zid le aplicirani in z njim nezraščten okras, povezan s trakovi, simbolom vzajemnosti. Tudi vertikalni elementi so postali močnejši in z razširitvijo proti vrhu optično korigirajo poglede s ceste. Vogalni del stavbe ni polkrožen, temveč le nakazan z delnim umikom dela zidu in balkoni pred njim. Primer zavarovalniške stavbe dobro kaže, koliko različnih kompozicijskih možnosti je Plečniku nudilo izhodišče v njegovem mladostnem dunajskem delu. Druga enako značilna delna izpeljanka Zacherlove hiše je Ljudska posojilnica (1928–1929) v Celju, nastala istočasno



75. Vhod v
Prešernovo gledališče
v Kranju, 1950–1953

z ljubljansko zavarovalnico. Na njej ni več ne paličastih lizen, ne stebrov vzdolž zunanjščine, saj gre za klasično opečno fasado z nakazano rustiko in gladkim ometom. Tudi okna vrhnjih nadstropij niso samo luknje v zidu, temveč so spet dobila plastične okvirje. Zato pa je glavni poudarek na dunajski temi v stavbni plašč vstavljenega vogalnega valja. Ta je nakazan celo dvoplastno, z ožjim okroglim volumnom v sredi in vencem stebrov, ki ga obdajajo v spodnjih nadstropjih. Ljubljanska in celjska stavba predstavljata prav to, kar je Plečnik omenil že ob gradnji Zacherlove hiše, da bi sam najraje gradil z opeko, hkrati pa kažeta na neverjeten razpon možnosti, ki jih je znal izpeljati iz klasične gradnje. Tedaj tudi na Dunaju fasad niso več v celoti oblagali s kamnom ali keramiko. Duh wagnerjevske moderne in njena kompozicijska načela so bili že dolgo preteklost. Da je Plečnik do konca svojih dni živel z mladostnim delom, pričajo tudi luči v preddverju gledališča v Kranju iz začetka petdesetih let, ki imajo enake svetilne krogle, podobne milnim mehurčkom, kot jih občudujemo na stopnišču Zacherlove hiše.